

**Федеральное государственное бюджетное образовательное
учреждение высшего образования
«РОССИЙСКАЯ АКАДЕМИЯ НАРОДНОГО ХОЗЯЙСТВА
И ГОСУДАРСТВЕННОЙ СЛУЖБЫ
ПРИ ПРЕЗИДЕНТЕ РОССИЙСКОЙ ФЕДЕРАЦИИ»**

**ИНСТИТУТ ЭМИТ
ЭКОНОМИЧЕСКИЙ ФАКУЛЬТЕТ
ОТДЕЛЕНИЕ ЭКОНОМИКИ**

УТВЕРЖДЕН

ученым советом Института ЭМИТ
Протокол № 1-19/20 от «4 » сентября 2019 г.

**ФОНД ОЦЕНОЧНЫХ СРЕДСТВ
ГОСУДАРСТВЕННОЙ ИТОГОВОЙ АТТЕСТАЦИИ**

по направлению подготовки 38.03.01 «Экономика»

направленность «Экономика и финансы»

квалификация бакалавр

очная форма обучения

Год набора - 2020

Москва, 2019 г.

СОДЕРЖАНИЕ

1. Перечень компетенций, которыми должны овладеть обучающиеся в результате освоения образовательной программы
2. Показатели и критерии оценивания компетенций
3. Шкалы оценивания
4. Типовые контрольные задания или иные материалы, необходимые для оценки результатов освоения образовательной программы
5. Методические материалы

1. **Перечень компетенций, которыми должен обладать обучающийся в результате освоения образовательной программы**
 - 1.1. **Перечень профессиональных компетенций, владение которыми должен продемонстрировать обучающийся в ходе ГИА:**
 - 1.1.1. **При защите выпускной квалификационной работы**

ПК _о ОС I – И	Способность провести самостоятельное исследование в области финансов и экономики и/или повторить исследовательскую работу на новых данных
--------------------------	---

1.1.2. При сдаче государственного экзамена

ПК _о ОС I – 1	Способность использовать методы математического анализа для решения прикладных задач
ПК _о ОС I – 2	Способность использовать алгебраические методы для решения прикладных задач
ПК _о ОС I – 3	Способность выбирать лучшие стратегии в играх с учетом представления об участниках, ресурсах и их возможных поступках
ПК _о ОС I – 4	Способность использовать микроэкономические модели для анализа экономических ситуаций на различных рынках
ПК _о ОС I – 5	Способность применять макроэкономические модели для решения теоретических проблем и прикладных макроэкономических задач
ПК _о ОС I – 6	Способность применять методы анализа перекрестных (межобъектных) данных для решения эконометрических задач
ПК _о ОС I – 7	Способность применять методы анализа временных рядов для решения эконометрических задач
ПК _о ОС I – 8	Способность применять методы анализа панельных и качественных данных для решения эконометрических задач
ПК _о ОС I – 9	Способность применять финансовые модели для оценки активов экономических агентов
ПК _о ОС I – 10	Способность использовать методы принятия инвестиционных решений для управления финансами компании
ПК _о ОС I – 11	Способность использовать основы правовых знаний в экономической деятельности
ПК _о ОС I – И	Способность провести самостоятельное исследование в области финансов и экономики и/или повторить исследовательскую работу на новых данных
ПК _р ОС I – 1	Способность использовать методы решений дифференциальных уравнений для решения прикладных задач
ПК _р ОС I – 2	Способность использовать методы оптимизации для решения прикладных задач
ПК _р ОС I – 3	Способность использовать микроэкономические модели теории отраслевых рынков для решения прикладных экономических задач
ПК _р ОС I – 4	Способность использовать модели институциональной экономики для решения прикладных экономических задач

1.2. Перечень самостоятельно установленных профессиональных компетенций:

ПК _с ОС I – 1	Способность применять методы теории вероятностей и математической статистики для решения прикладных задач
ПК _с ОС I – 2	Способность использовать методы дискретной математики для решения прикладных задач
ПК _с ОС I – 3	Способность использовать подвинутые методы анализа временных рядов
ПК _с ОС I – 4	Способность использовать методы экономической статистики для расчетов экономических показателей
ПК _с ОС I – 5	Способность анализировать бухгалтерскую (финансовую) отчетность для принятия экономических решений
ПК _с ОС I – 6	Способность применять финансовые модели для решения прикладных экономических задач
ПК _с ОС I – 7	Способность совмещать микро- и макроэкономические методы для решения прикладных экономических задач

ПКс ОС I – 8	Способность осуществлять профессиональную коммуникацию в сфере экономики и финансов на иностранном языке
--------------	--

1.3. Перечень общепрофессиональных компетенций, на основе которых были освоены профессиональные компетенции:

ОПК ОС-1	Способность осуществлять обработку и статистический анализ данных, необходимых для решения поставленных экономических задач
ОПК ОС-2	Способность применять знания макроэкономической теории при решении прикладных задач, а также анализировать и содержательно объяснять природу экономических процессов на макроуровне
ОПК ОС-3	Способность применять знания микроэкономической теории при решении прикладных задач, а также анализировать и содержательно объяснять природу экономических процессов на микроуровне
ОПК ОС -4	Способность применять эконометрические методы для решения прикладных задач
ОПК ОС -5	Способность анализировать финансовые результаты организационно-управленческих решений
ОПК ОС -6	Способность использовать современные информационные технологии и программные средства при решении профессиональных задач

1.4. Перечень универсальных компетенций, подтверждающих наличие у выпускника общих знаний и социального опыта:

УК ОС-1	Способность применять критический анализ информации и системный подход для решения задач обоснования собственной гражданской и мировоззренческой позиции
УК ОС-2	Способность разработать проект на основе оценки ресурсов и ограничений
УК ОС-3	Способность вести себя в соответствии с требованиями ролевой позиции в командной работе
УК ОС-4	Способность осуществлять деловую коммуникацию в устной и письменной формах на государственном и иностранном(ых) языках
УК ОС-5	Способность проявлять толерантность в условиях межкультурного разнообразия общества
УК ОС-6	Способность выстраивать и реализовывать траекторию саморазвития на основе принципов образования в течение всей жизни
УК ОС-7	Способность поддерживать уровень физического здоровья, достаточного для обеспечения полноценной социальной и профессиональной деятельности
УК ОС-8	Способность создавать и поддерживать безопасные условия жизнедеятельности, в том числе при возникновении чрезвычайных ситуаций
УК ОС-9	Способность использовать основы экономических знаний в различных сферах деятельности
УК ОС-10	Способность использовать основы правовых знаний в различных сферах деятельности
УК ОС-11	Способность идентифицировать проявления экстремизма и участвовать в принятии профилактических мер, направленных на предупреждении экстремистской, в том числе террористической деятельности

2. Показатели и критерии оценивания компетенций

Показатели и критерии оценивания компетенций указаны в паспортах компетенций. Для определения уровня освоения компетенций используются оценки, полученные студентом на последнем этапе формирования компетенций. В случае если изучение дисциплины по выбору приводит к увеличению количества этапов освоения компетенции, возможен учет оценок, полученных студентом на двух последних этапах. Более подробно данный подход отражен в паспортах компетенций.

2.1. Выпускная квалификационная работа (ВКР)

Проверяемые компетенции при защите ВКР

Код компетенции	Наименование компетенции	Способ/средство оценивания
ПКо ОС I – II	Способность провести самостоятельное исследование в области финансов и экономики и/или повторить исследовательскую работу на новых данных	Содержание работы, доклад, презентация работы, ответы на вопросы членов государственной экзаменационной комиссии

2.2. Государственный экзамен

Код компетенции	Наименование компетенции	Способ/средство оценивания
УК ОС-1	Способность применять критический анализ информации и системный подход для решения задач обоснования собственной гражданской и мировоззренческой позиции	Зачет с оценкой Философия Зачет История
УК ОС-2	Способность разработать проект на основе оценки ресурсов и ограничений	Зачет с оценкой Научно-исследовательская работа 3 Преддипломная практика
УК ОС-3	Способность вести себя в соответствии с требованиями ролевой позиции в командной работе	Зачет с оценкой Практика по получению первичных профессиональных умений и навыков Научно-исследовательская работа 1 Экзамен Менеджмент
УК ОС-4	Способность осуществлять деловую коммуникацию в устной и письменной формах на государственном и иностранном(ых) языках	Зачет с оценкой Иностранный язык (английский) Практика по получению первичных профессиональных умений и навыков
УК ОС-5	Способность проявлять толерантность в условиях межкультурного разнообразия общества	Зачет с оценкой Философия Зачет История
УК ОС-6	Способность выстраивать и реализовывать траекторию саморазвития на основе принципов образования в течение всей жизни	Зачет с оценкой Научно-исследовательская работа 3 Преддипломная практика Экзамен Менеджмент
УК ОС-7	Способность поддерживать уровень физического здоровья, достаточного для обеспечения полноценной социальной и профессиональной деятельности	Зачет Физическая культура и спорт Элективные курсы по физической культуре и спорту
УК ОС-8	Способность создавать и поддерживать безопасные условия жизнедеятельности, в том числе при возникновении чрезвычайных ситуаций	Зачет Безопасность жизнедеятельности
УК ОС-9	Способность использовать основы экономических знаний в различных сферах деятельности	Зачет с оценкой Введение в экономику Макроэкономика 1 Экзамен Монетарная экономика

УК ОС-10	Способность использовать основы правовых знаний в различных сферах деятельности	Зачет с оценкой Право
УК ОС-11	Способность идентифицировать проявления экстремизма и участвовать в принятии профилактических мер, направленных на предупреждении экстремистской, в том числе террористической деятельности	Зачет Основы национальной безопасности
ОПК ОС-1	Способность осуществлять обработку и статистический анализ данных, необходимых для решения поставленных экономических задач	Экзамен Теория вероятностей Математическая статистика
ОПК ОС-2	Способность применять знания макроэкономической теории при решении прикладных задач, а также анализировать и содержательно объяснять природу экономических процессов на макроуровне	Зачет с оценкой Макроэкономика 1
ОПК ОС-3	Способность применять знания микроэкономической теории при решении прикладных задач, а также анализировать и содержательно объяснять природу экономических процессов на микроуровне	Зачет с оценкой Микроэкономика 1
ОПК ОС -4	Способность применять эконометрические методы для решения прикладных задач	Экзамен Эконометрика 1 Эконометрика (углубленный) 2* Эконометрика (базовый) 2* Эконометрика (углубленный) 3* Эконометрика (базовый) 3*
ОПК ОС -5	Способность анализировать финансовые результаты организационно-управленческих решений	Экзамен Монетарная экономика
ОПК ОС -6	Способность использовать современные информационные технологии и программные средства при решении профессиональных задач	Зачет с оценкой Практика по получению первичных профессиональных умений и навыков Экзамен Алгоритмизация и программирование
ПКо ОС I – 1	Способность использовать методы математического анализа для решения прикладных задач	Экзамен Математический анализ
ПКо ОС I – 2	Способность использовать алгебраические методы для решения прикладных задач	Экзамен Алгебра
ПКо ОС I – 3	Способность выбирать лучшие стратегии в играх с учетом представления об участниках, ресурсах и их возможных поступках	Зачет с оценкой Теория игр
ПКо ОС I – 4	Способность использовать микроэкономические модели для анализа экономических ситуаций на различных рынках	Экзамен Микроэкономика (углубленный) 2* Микроэкономика (базовый) 2*
ПКо ОС I – 5	Способность применять макроэкономические модели для решения теоретических проблем и прикладных макроэкономических задач	Экзамен Макроэкономика (углубленный) 2* Макроэкономика (базовый) 2*
ПКо ОС I – 6	Способность применять методы анализа перекрестных (межобъектных) данных для решения эконометрических задач	Экзамен Эконометрика 1
ПКо ОС I – 7	Способность применять методы анализа временных рядов для решения эконометрических задач	Экзамен Эконометрика (углубленный) 2* Эконометрика (базовый) 2*
ПКо ОС I – 8	Способность применять методы анализа панельных и качественных данных для решения эконометрических задач	Экзамен Эконометрика (углубленный) 3* Эконометрика (базовый) 3*
ПКо ОС I – 9	Способность применять финансовые модели для оценки активов экономических агентов	Экзамен Финансы
ПКо ОС I – 10	Способность использовать методы принятия инвестиционных решений для управления финансами компании	Экзамен Корпоративные финансы

ПКо ОС I – 11	Способность использовать основы правовых знаний в экономической деятельности	Зачет Право
ПКо ОС I – И	Способность провести самостоятельное исследование в области финансов и экономики и/или повторить исследовательскую работу на новых данных	Зачет с оценкой Научно-исследовательская практика (получение первичных навыков научно-исследовательской работы) Научно-исследовательская работа 1 Научно-исследовательская работа 2 Научно-исследовательская работа 3
ПКр ОС I – 1	Способность использовать методы решений дифференциальных уравнений для решения прикладных задач	Экзамен Дифференциальные и разностные уравнения* Зачет Инструментальные методы в экономике
ПКр ОС I – 2	Способность использовать методы оптимизации для решения прикладных задач	Зачет Инструментальные методы в экономике Экзамен Методы оптимизации Элементы функционального анализа и теории оптимального управления*
ПКр ОС I – 3	Способность использовать микроэкономические модели теории отраслевых рынков для решения прикладных экономических задач	Экзамен Теория отраслевых рынков
ПКр ОС I – 4	Способность использовать модели институциональной экономики для решения прикладных экономических задач	Экзамен Институциональная экономика
ПКс ОС I – 1	Способность применять методы теории вероятностей и математической статистики для решения прикладных задач	Зачет с оценкой Случайные процессы в экономике* Исследование операций*
ПКс ОС I – 2	Способность использовать методы дискретной математики для решения прикладных задач	Экзамен Дискретная математика
ПКс ОС I – 3	Способность использовать продвинутое методы анализа временных рядов	Зачет с оценкой Эконометрика (углубленный) 4* Эконометрика (базовый) 4*
ПКс ОС I – 4	Способность использовать методы экономической статистики для расчетов экономических показателей	Экзамен Статистика
ПКс ОС I – 5	Способность анализировать бухгалтерскую (финансовую) отчетность для принятия экономических решений	Экзамен Бухгалтерский учет и анализ Зачет с оценкой Международные стандарты финансовой отчетности
ПКс ОС I – 6	Способность применять финансовые модели для решения прикладных экономических задач	Зачет с оценкой Банковское дело* Инвестиционное проектирование*
ПКс ОС I – 7	Способность совмещать микро- и макроэкономические методы для решения прикладных экономических задач	Экзамен Экономика общественного сектора Зачет с оценкой Мировая экономика*

		Международные экономические отношения* Экономика общественного сектора (продвинутый уровень) * Международная торговля*
ПКс ОС I – 8	Способность осуществлять профессиональную коммуникацию в сфере экономики и финансов на иностранном языке	Зачет с оценкой Иностранный язык (профессиональный английский) Иностранный язык (профессиональный немецкий) Иностранный язык (профессиональный французский) Иностранный язык (профессиональный испанский)

*При условии выбора дисциплины

Результаты уровня освоения компетенций учитываются в результатах государственного экзамена.

3. Шкалы оценивания

По результатам государственной итоговой аттестации выставляются оценка за государственный экзамен и оценка за ВКР

3.1. Шкала оценивания ВКР

Оценка результата защиты ВКР производится на закрытом заседании ГЭК. За основу принимаются следующие критерии, с учетом степени освоения компетенций, контролируемых на ГЭК:

- актуальность темы;
- научно-практическое значение темы;
- качество выполнения работы;
- содержательность доклада и ответов на вопросы;
- наглядность представленных результатов исследования в форме слайдов.

Обобщенная оценка защиты ВКР определяется с учетом отзыва научного руководителя.

Результаты защиты ВКР оцениваются по десятибалльной системе.

10-балльная шкала	Традиционная шкала	Определение
10	Отлично	за глубокое раскрытие темы, качественное оформление работы, доклад и презентации освещают все полученные результаты исследования, полные правильные ответы на вопросы
9	Отлично	за полное раскрытие темы, качественное оформление работы, доклад и презентации освещают все полученные результаты исследования, правильные ответы на вопросы
8	Отлично	за полное раскрытие темы, правильное оформление работы, доклад и презентации освещают все полученные результаты исследования, правильные ответы на вопросы
7	Хорошо	за полное раскрытие темы, правильное оформление работы, доклад и презентация раскрывает тему исследования, отсутствие существенных неточностей в ответах на вопросы
6	Хорошо	за достаточно полное раскрытие темы, правильное оформление работы, доклад и презентация раскрывает тему исследования, отсутствие существенных неточностей в ответах на вопросы

10-балльная шкала	Традиционная шкала	Определение
5	Удовлетворительно	за достаточное раскрытие темы, правильное оформление работы с незначительными нарушениями, содержание доклада и презентации раскрывают тему исследования, имеются неточности в ответах на вопросы
4	Удовлетворительно	за минимальное раскрытие темы, правильное оформление работы с незначительными нарушениями, содержание доклада и презентации имеет минимальный объем, имеются незначительные ошибки в ответах на вопросы
3	Неудовлетворительно	за неполное раскрытие темы, правильное оформление работы с незначительными нарушениями, содержание доклада и презентации имеет минимальный объем, имеются значительные ошибки в ответах на вопросы
2	Неудовлетворительно	за неполное раскрытие темы, оформление работы со значительными нарушениями, содержание доклада и презентации имеют ошибки, имеются значительные ошибки в ответах на вопросы
1	Неудовлетворительно	тема нераскрыта, работа оформлена с нарушениями, доклада и презентации не раскрывают тему, имеются значительные ошибки в ответах на вопросы
0	Неудовлетворительно	Нарушение академических норм (плагиат и т.п.)

3.2. Шкала оценивания государственного экзамена

3.2.1. Шкала оценивания степени освоения компетенций

Все дисциплины, входящие в оценивание компетенций, оцениваются в десятибалльной системе. Обобщенный показатель степени освоенности компетенций определяется по следующей формуле:

$$b = \frac{\sum_{i=1}^n \frac{\sum_{j=1}^k d_{i,j}}{k}}{n},$$

где n – общее количество компетенций, освоенных студентом (см табл. в разделе 2.2);
 i – порядковый номер изученной компетенции (см. там же);
 k – количество видов контроля закрепленных за компетенцией (см. там же);
 j – порядковый номер дисциплины, участвующей в формировании компетенции (см. там же);
 $d_{i,j}$ – оценка в десятибалльной системе по i -ой компетенции j -ой дисциплины;
 b – итоговый балл оценки степени освоенности компетенций.

В случае освоения студентом компетенций с итоговым баллом 8 баллов и более, студент получает один дополнительный балл к результату государственного экзамена при условии получения не менее 8 правильных ответов.

3.2.2. Шкала оценивания письменного государственного экзамена

10-балльная шкала	Традиционная шкала	Определение
10	Отлично	Свыше 2/3 от 66 перцентиля
9	Отлично	От 1/3 от 66 перцентиля до 2/3 от 66 перцентиля включительно
8	Отлично	От 66 перцентиля до 1/3 от 66 перцентиля включительно
7	Хорошо	От 50% 66 перцентиля до 66 перцентиля включительно
6	Хорошо	От 33 перцентиля до 50% от 66 перцентиля включительно
5	Удовлетворительно	От 50% от 33 перцентиля до 33 перцентиля включительно
4	Удовлетворительно	От 8 правильных ответов до 50% от 33 перцентиля включительно
3	Неудовлетворительно	5-7 правильных ответов
2	Неудовлетворительно	3-4 правильных ответов

10-бальная шкала	Традиционная шкала	Определение
1	Неудовлетворительно	1-2 правильных ответов
0	Неудовлетворительно	0 правильных ответов

3.2.3. Шкала итоговой оценки государственного экзамена

Итоговая оценка государственного экзамена складывается из оценки по 10-бальной шкале и дополнительного балла полученного за степень освоения компетенций при условии получения на государственном экзамене не менее 4 баллов. Если оценка за письменный государственный экзамен составляет 3 и менее баллов, дополнительный балл не начисляется.

В результате выставляется следующие оценки:

- 8 и более баллов оценка «отлично»;
- 6-7 баллов оценка «хорошо»;
- 4-5 баллов оценка «удовлетворительно»;
- 3 и менее баллов оценка «неудовлетворительно».

4. Типовые контрольные задания или иные материалы, необходимые для оценки результатов освоения образовательной программы

4.1. Общая характеристика выпускной квалификационной работы

4.1.1. Общие требования к ВКР

ВКР представляет собой выпускную квалификационную работу бакалавра, выполненную на основе изучения научных источников и эмпирических данных, включающий в себя в качестве обязательного компонента обобщение результатов собственных данных и наблюдений. ВКР является самостоятельной, законченной работой научно-исследовательской и (или) аналитической направленности.

Тема ВКР рассматривается на заседании кафедры и, как правило, продолжает тему научно-исследовательской работы. Тема и руководитель ВКР утверждается приказом ректора по Академии, как правило, до начала преддипломной практики.

Тема ВКР должна быть сформулирована таким образом, чтобы в ней максимально конкретно отражалась основная идея работы. Примерные темы ВКР:

1. Анализ взаимосвязи величины эффекта переноса колебаний обменного курса в цены и перехода к таргетированию инфляции в российской экономике;
2. Анализ влияния новой систем оплаты учителей на их заработную плату и качество образования;
3. Тестирование финансовых рядов на наличие пузырей (с приложением к российским и мировым данным);
4. Анализ возможности моделирования предложения денег в России;
5. Исследование экономических моделей инноваций, направленных на преодоление дефицита природных ресурсов;
6. Прогнозирование банковских кризисов: микроэкономический подход.

Полный перечень примерных тем НИР, ВКР со списком рекомендованной литературы и научными руководителями публикуется на сайте отделения экономики экономического факультета.

Тематика ВКР должна отражать теоретическую и (или) практическую направленность исследования. Теоретическая часть исследования должна быть ориентирована на разработку теоретических основ изучаемых объектов (процессов, моделей и др.). Практическая часть работы должна демонстрировать способности выпускника решать прикладные задачи.

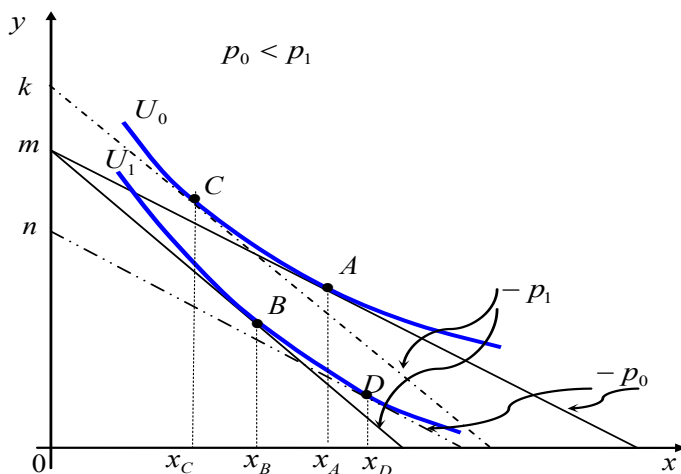
4.2. Типовые задания для государственного экзамена (Примерный вариант государственного экзамена)

1. Предпочтения господина N могут быть представлены в виде функции полезности вида $u(x, y) = \min\{2x, 3y\}$, где x – стаканы чая, а y – пирожки с вишней. Пирожок и стакан чая стоят по \$2, доход господина N равен \$10. Каким будет оптимальный выбор *данного* экономического агента?

- (1) $(x, y) = (2, 3)$
- (2) $(x, y) = (3, 2)$
- (3) $(x, y) = (5, 0)$
- (4) $(x, y) = (0, 5)$
- (5) нет верного ответа среди остальных, либо верных ответов более одного

2. Пусть цена товара x повысилась, в то время как цена товара y не менялась и равна 1. Используя рисунок справа, определите, какое утверждение неверное:

- (1) Товар y в рассматриваемом диапазоне цен и дохода является инфериорным;
- (2) Величина эквивалентной вариации (по модулю) для данного изменения цены равна $k - m$;
- (3) Товар x в рассматриваемом диапазоне цен и дохода является обычным;
- (4) Изменение в спросе на товар x в силу эффекта замещения равно $x_C - x_A$;
- (5) нет верного ответа среди остальных, либо верных ответов более одного.



3. Кривые спроса и предложения на рынке товара x в стране Альфа имеют обычный вид и пересекаются при цене P_α . Кроме того, продавать x на рынке страны Альфа могут производители из страны Бета, которые готовы экспортировать любое количество x по цене $P_\beta \ll P_\alpha$.

К чему приведет запрет на импорт в стране Альфа?

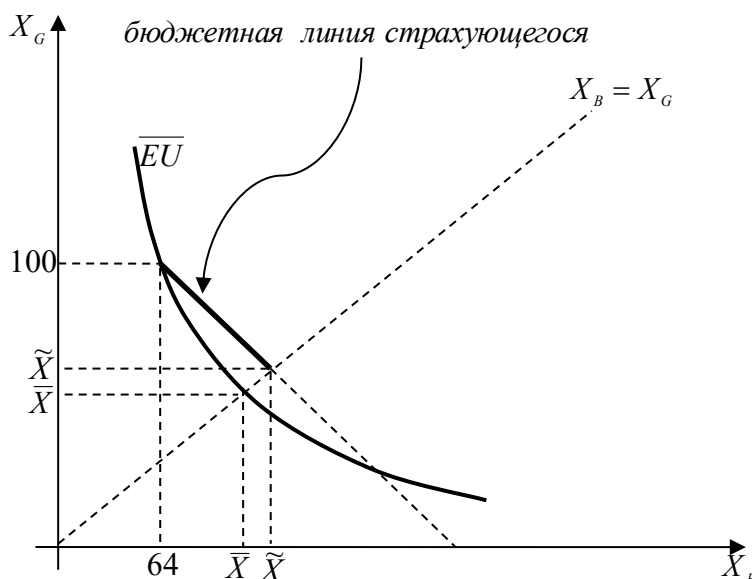
- (1) положение потребителей и производителей в стране Альфа улучшится;
- (2) положение потребителей и производителей в стране Альфа ухудшится;
- (3) положение потребителей в стране Альфа не изменится, положение производителей – улучшится;
- (4) положение потребителей в стране Альфа ухудшится, положение производителей – улучшится;
- (5) нет верного ответа среди остальных, либо верных ответов более одного.

4. Пусть некий фермер выращивает картофель и продает его на совершенно конкурентном рынке по цене 1000 р за центнер. Для выращивания картофеля необходимо закупать удобрения, которые тоже стоят 1000 руб. за центнер. Производственная функция такова, что количество центнеров производимого картофеля зависит от объемов используемых удобрений следующим образом: $y = 2000 + 10x - 0,01x^2$, где y – количество центнеров выращенного картофеля, x – удобрения (тоже в центнерах). Определите, сколько удобрений будет закупать рациональный фермер?

- (1) Нисколько. Фермеру невыгодно закупать удобрения, потому что центнер удобрения стоит столько же, сколько и центнер картофеля;
- (2) 1084 ц;
- (3) 450 ц;
- (4) 500 ц;
- (5) нет верного ответа среди остальных.

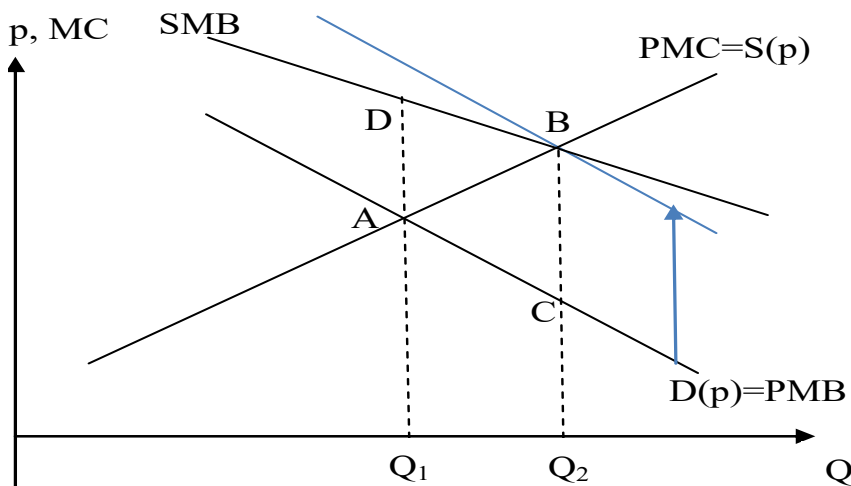
5. Известно, что гражданин Иванов, желающий застраховать свое имущество, является рискофобом. Он владеет автомобилем, вероятность угона которого составляет 50%, а все его состояние оценивается в 100 д.е. Считайте, что если угон автомобиля состоялся, то Иванов не сможет вернуть его. На рисунке представлена кривая безразличия Иванова, соответствующая отсутствию у него страхового полиса на автомобиль. Страховая компания, в которую обратился Иванов, предлагает ему застраховать свой автомобиль по цене 0,6 д.е. за каждую д.е. страхового покрытия, причем при покупке полиса Иванов сам может определить сумму страхового покрытия. Пользуясь рисунком в рамках модели выбора страховки, определите, какое из утверждений верно:

- (1) Покупка страхового полиса на желаемую Ивановым сумму страхового покрытия обойдется ему в $(100 - \bar{X})$ д.е.
- (2) За полную страховку своего автомобиля Иванов готов был бы заплатить страховой компании менее 21,6 д.е.
- (3) Покупка страхового полиса на желаемую Ивановым сумму страхового покрытия обойдется ему в $(\tilde{X} - 64)$ д.е.
- (4) Поскольку страховые условия, предлагаемые компанией, не являются актуарно справедливыми, Иванов не станет страховать свой автомобиль.
- (5) Нет верного ответа среди остальных, либо верных ответов более одного.



6. Рассмотрите экономику обмена с двумя благами (1 и 2) и двумя потребителями (А и В). Предпочтения потребителя А описываются функцией полезности $u^A(x_1^A, x_2^A) = x_1^A x_2^A$, потребителя В – $u^B(x_1^B, x_2^B) = \min\{x_1^B, x_2^B\}$. Начальные запасы потребителей описываются векторами $\omega^A = (2,2)$ и $\omega^B = (2,6)$. Определите, какое распределение не является Парето-оптимальным?

- (1) (0;0;4;8);
- (2) (3;7;1;1);
- (3) (2;2;2;6);
- (4) (4;8;0;0);
- (5) нет верного ответа среди остальных.



7. Используя рисунок выше, определите, какое утверждение верно:

- (1) В точке В – равновесие.
- (2) Возникает отрицательная экстерналия в потреблении, так как кривая общественных выгод от потребления товара выше, чем частные выгоды.
- (3) При введении субсидии Пигу (на потребление каждой единицы товара) в размере длины отрезка ВС в равновесии будет потребляться эффективный объем выпуска.
- (4) Площадь ABD – безвозвратные потери, так как при потреблении товара свыше Q_1 общество могло бы получить больший выигрыш.
- (5) Нет верного ответа среди остальных, либо верных ответов более одного.

8. Фирма-монополист может продавать свой товар на двух рынках, А и В, спрос на которых представлен функциями: $Q_A = 18 - P_A$, $Q_B = 24 - P_B$. Функция издержек фирмы имеет вид $TC(Q) = 2Q$, где Q – совокупный выпуск продукции. Считайте, что перепродажи товара между группами невозможны. Какое утверждение верно:

- (1) Установление монополистом единой платы за доступ к товару позволило бы избежать чистых потерь общества (DWL) при установлении единой линейной цены этого товара в размере 2 д.ед.
- (2) В отсутствие ценовой дискриминации монополист будет обслуживать только рынок В.
- (3) Чистые потери общества (DWL) будут меньше, если монополисту позволить проводить дискриминацию третьего типа, по сравнению с ситуацией, когда любой вид ценовой дискриминации запрещен монополисту.

- (4) Если монополисту разрешить осуществление ценовой дискриминации третьего типа, то обе группы потребителей проигрывают от введения такой политики ценообразования, по сравнению с ситуацией, когда любой вид ценовой дискриминации запрещен.
- (5) Если монополисту будет разрешено назначать различную цену товара на каждом рынке, то объем его продаж будет таким же, как в отсутствие ценовой дискриминации.
- (6) Нет верного ответа среди остальных, либо верных ответов более одного.

9. Рассмотрите экономику с общественным благом G , частным благом x и двумя потребителями с функциями полезности вида $u_A(x_A, G) = x_A + 2 \ln G$ и $u_B(x_B, G) = x_B + 3 \ln G$. У потребителей есть ненулевые запасы частного блага. Запасов общественного блага в экономике нет, но его можно произвести из частного по следующей технологии: из одной единицы частного блага производится одна единица общественного. Найдите Парето оптимальное количество общественного блага

- (1) 6/5;
 (2) 5;
 (3) 10;
 (4) 3;
 (5) нет верного ответа среди остальных.

10. Войдя в сговор, фирмы-олигополисты выиграют, если:

- (1) увеличат общие объемы производства;
 (2) снизят общие объемы производства;
 (3) снизят цену на свою продукцию;
 (4) верны ответы (1), (2) и (3);
 (5) нет верного ответа среди остальных.

11. По оценкам экспертов Центра макроэкономического анализа, кривая Филлипса в российской экономике имеет следующий вид: $\pi_t = \pi_{t-1} - 0.8 \cdot (u_t - 6)$, где π_t – это уровень инфляции, в %, u – уровень безработицы, в %. Банк России планирует снизить уровень инфляции с 14 до 10% за год. Как изменится темп роста российского ВВП в результате дезинфляционной политики Банка России, если известно, что увеличение уровня безработицы на 1 процентный пункт (п.п.) приводит к снижению темпа роста ВВП в постоянных ценах на 1,5 процентных пункта?

- (1) Ускорится на 7,5 п.п.
 (2) Замедлится на 7,5 п.п.
 (3) Замедлится на 6 п.п.
 (4) Замедлится на 1,875 п.п.
 (5) Ускорится на 6 п.п.
 (6) Нет верного ответа среди остальных.

12. Допустим, что экономика России является закрытой и хорошо описывается моделью IS-LM. Правительство РФ приняло решение об увеличении объема государственных закупок в 2015 году. Если рассматривать 2015 год в качестве краткосрочного периода, то какие действия должен предпринять Банк России, чтобы не допустить повышения ставок процента выше уровня 2014 года?

- (1) Повысить налоги.
 (2) Повысить объем денежного предложения.
 (3) Снизить объем денежного предложения.
 (4) Понизить уровень цен.
 (5) Снизить налоги.
 (6) Нет верного ответа среди остальных, либо верных ответов более одного.

13. Какая мера денежно-кредитной политики НЕ приведет к снижению инфляции?

- (1) Увеличение нормы обязательного резервирования.
- (2) Проведение ЦБ РФ операций по выкупу государственных облигаций у российских коммерческих банков.
- (3) Ограничение доступа коммерческих банков к кредитам Банка России.
- (4) Продажа золотовалютных резервов Банком России.
- (5) Увеличение Банком России ключевой процентной ставки.
- (6) Нет верного ответа среди остальных, либо верных ответов более одного.

14. Правительство страны Альфа предлагает в текущем году единовременно предоставить всем налогоплательщикам налоговый вычет, что приведет к уменьшению суммы налога к уплате на 20%. В каком случае данная мера приведёт к наиболее существенному росту потребления, при прочих равных?

- (1) Потребительское поведение домохозяйств страны Альфа описывается гипотезой постоянного дохода.
- (2) Потребительское поведение домохозяйств страны Альфа описывается гипотезой жизненного цикла.
- (3) Потребительское поведение домохозяйств страны Альфа описывается двухпериодной моделью И. Фишера.
- (4) Потребительское поведение домохозяйств страны Альфа описывается кейнсианской функцией потребления.
- (5) Изменение совокупного потребления при однократном снижении налогов не зависит от того, какой гипотезой описывается поведение потребителей.
- (6) Нет верного ответа среди остальных, либо верных ответов более одного.

15. Если рассматривать Россию как малую открытую экономику с плавающим валютным курсом, то, в соответствии с моделью Манделла-Флеминга, к чему приведет отмена ограничений на импорт товаров и услуг в краткосрочном периоде?

- (1) Увеличению выпуска из-за снижения процентных ставок и, как следствие, роста инвестиций в основной капитал,
- (2) Не окажет влияния на равновесный объем выпуска, так как увеличение импорта будет компенсировано ростом экспорта, в результате чего чистый экспорт останется неизменным, а объем международной торговли вырастет,
- (3) Снижению выпуска из-за сокращения чистого экспорта, обусловленного увеличением импорта,
- (4) Увеличению выпуска за счёт обесценения национальной валюты и роста чистого экспорта,
- (5) Снижению выпуска из-за значительного оттока капитала, обесценения национальной валюты и роста объемов экспорта.
- (6) Нет верного ответа среди остальных, либо верных ответов более одного.

16. По оценкам Центра долгосрочного прогнозирования, совокупный выпуск в российской экономике описывается производственной функцией следующего вида: $Y_t = 16,2 \cdot K_t^a (L_t E_t)^{1-a}$, где K – это запас капитала, L – численность населения, E – эффективность труда, $a = 0.4$. Известно, что численность населения растёт с темпом 0,5% в год, эффективность труда с темпом – 1,5% в год, капитал изнашивается за год на 10%, а норма сбережения составляет 20%. Чему равен темп роста ВВП и темп роста ВВП на душу населения на траектории сбалансированного роста (в устойчивом состоянии) в российской экономике согласно модели Солоу?

- (1) 0% и 0%
- (2) 2% и 1,5%

- (3) 12% и 1,5%
- (4) 1,5% и 0,5%
- (5) 2% и 0,5%
- (6) Нет верного ответа среди остальных.

17. Производственная функция фирмы «Лучик» выглядит следующим образом $Y=120K^{0.5}L^{0.5}$, где K – это капитал, имеющий срок полезного действия в 20 лет, L – труд. Номинальная арендная цена капитала равна 120. Уровень цен в экономике равен 2. Персонал фирмы составляет 25 чел. Известно, что цена единицы капитала составляет 1000 у.е., реальная ставка процента – 1%, темп инфляции – 2%, а по прогнозу аналитиков фирмы в конце года цена единицы капитала снизится до 980 у.е. Как, согласно неоклассической модели инвестиций в основные фонды, фирме «Лучик» необходимо изменить запас капитала?

- (1) Увеличить на 11 единиц, так как при текущем уровне запаса капитала в 25 единиц его предельная производительность, равная 60, превосходит реальные издержки владения единицей капитала, равные 50.
- (2) Уменьшить на 11 единиц, так как при текущем уровне запаса капитала в 64 единицы его предельная производительность, равная 37.5, ниже реальных издержек владения единицей капитала, равных 40.
- (3) Уменьшить на 9, так как при текущем уровне запаса капитала в 64 единицы его предельная производительность, равная 37.5, ниже реальных издержек владения единицей капитала, равных 50.
- (4) Увеличить на 31.25, так как при текущем уровне запаса капитала в 25 единиц его предельная производительность, равная 60, превосходит реальные издержки владения единицей капитала, равные 40.
- (5) Оставить неизменным, так как при текущем запаса капитала в 64 единицы его предельная производительность равна реальным издержкам владения единицей капитала.
- (6) Нет верного ответа среди остальных, либо верных ответов более одного.

18. Если ВВП Франции в 2014 году в реальном выражении вырос на 1,8%, а в номинальном выражении увеличился на 3%, то можно сказать, что общий уровень цен во Франции за этот год:

- (1) Снизился на 1,2%;
- (2) Вырос на 1,2%;
- (3) Вырос на 3,8%;
- (4) Вырос на 1,8%;
- (5) Снизился на 1,8%.
- (6) Нет верного ответа среди остальных.

19. Какое из следующих утверждений, относящихся к моделированию спроса на деньги, является верным?

- (1) Согласно модели Баумоля-Тобина, эластичность спроса на деньги по доходу равна 1, а эластичность спроса на деньги по ставке процента – 0.
- (2) Согласно модели спроса, на деньги по мотиву предосторожности, рост неопределенности ведет к снижению спроса на деньги, чтобы не допустить падения их покупательной способности.
- (3) Согласно модели, учитывающей деньги в функции полезности, спрос на деньги положительно зависит от дохода и отрицательно - от ставки процента.
- (4) Согласно модели Баумоля-Тобина спрос на деньги не зависит от ставки процента.
- (5) Портфельные теории спроса на деньги хорошо подходят для объяснения спроса на денежный агрегат M_1 , так как он является подчиненным.

(6) Нет верного ответа среди остальных, либо верных ответов более одного.

20. Какое из следующих утверждений окажется неверным для долгосрочного периода?

- (1) В закрытой экономике увеличение государственных закупок приводит к вытеснению инвестиций в соотношении 1:1.
- (2) В малой открытой экономике с совершенной мобильностью капитала последствия экономической политики для реальных показателей не зависят от режима валютного курса.
- (3) В малой открытой экономике с совершенной мобильностью капитала и фиксированным валютным курсом снижение налогов приводит к укреплению реального валютного курса и вытеснению чистого экспорта.
- (4) В закрытой экономике увеличение налогов приводит к сокращению инвестиций в соотношении 1:МРС (где МРС – предельная склонность к потреблению).
- (5) Объем выпуска определяется запасами труда, капитала, уровнем технологии и не зависит от экономической политики, проводимой государством.
- (6) Среди остальных ответов все верны, либо неверных более одного.

21. Что *не* является причиной появления эффективной ставки процента?

- (1) необходимость учета инфляции в расчетах;
- (2) необходимость сравнения вложений с разным числом начислений процентов за год;
- (3) необходимость отражения реальной эффективности сделки;
- (4) Нет верного ответа среди остальных, либо верных ответов более одного.

22. Какая формула применяется при начислении сложных процентов, если срок выражен дробным числом, большим единицы?

- (1) $FV = PV \cdot (1 + i)^n$;
- (2) $FV = PV \cdot (1 + i \cdot a) \cdot (1 + i)^b$, $n = a + b$, $a \in N$;
- (3) $FV = PV \cdot (1 + i \cdot a) \cdot (1 + i)^b$, $n = a + b$, $b \in N$;
- (4) либо $FV = PV \cdot (1 + i)^n$, либо $FV = PV \cdot (1 + i \cdot a) \cdot (1 + i)^b$, $n = a + b$, $b \in N$;
- (5) Нет верного ответа среди остальных.

23. Укажите неверное утверждение для облигации без возможности досрочного отзыва:

- (1) При прочих равных условиях, стоимость облигации с низкой купонной ставкой более чувствительна к изменению ставки процента, чем стоимость облигации с высокой купонной ставкой;
- (2) При прочих равных условиях, стоимость облигации менее чувствительна к увеличению ставки процента, чем к ее падению;
- (3) При прочих равных условиях, будет ли стоимость облигации расти или падать при росте ставки процента зависит от того, торгуется ли сейчас облигация с премией, по номиналу или с дисконтом;
- (4) При прочих равных условиях, стоимость долгосрочной облигации более чувствительна к изменению ставки процента, чем стоимость краткосрочной облигации;
- (5) Среди остальных ответов все верны, либо неверных более одного.

24. При прочих равных условиях, что в наименьшей степени увеличит риск процентной ставки по облигациям?

- (1) увеличение срока до погашения;
- (2) более низкая купонная ставка;
- (3) включение в облигацию возможности досрочного погашения со стороны эмитента;

(4) уменьшение в доходности к погашению облигации.

25. При прочих равных условиях, цена обыкновенной акции, согласно модели дисконтированных дивидендов, будет расти при

- (1) увеличении ожидаемой доходности собственного капитала;
- (2) уменьшении размеров ожидаемых дивидендов;
- (3) увеличении разницы между требуемой доходностью по акциям этой фирмы и темпом прироста фирмы;
- (4) увеличении рассчитываемой требуемой доходности по этим акциям.
- (5) нет верного ответа среди остальных, либо верных ответов более одного.

26. Годовые доходности обыкновенных акций компании «LLED» за последние четыре года равны:

Год	2006	2007	2008	2009
Доходность	14%	19%	-10%	14%

Чему равна среднегеометрическая годовая доходность этих акций?

- (1) невозможно вычислить, так как в 2008 была отрицательная доходность.
- (2) 8,62%;
- (3) 14,21%;
- (4) 9,25%;

27. Известны следующие данные по четырем активам А, В, С и D: $E(r_A) = 10\%$, $E(r_B) = 5\%$, $E(r_C) = 15\%$, $E(r_D) = 10\%$; $\sigma_A = 15\%$, $\sigma_B = 10\%$, $\sigma_C = 20\%$, $\sigma_D = 20\%$. Никита – избегающий риска инвестор с квадратичной функцией полезности, мыслящий в категории «среднее-стандартное отклонение». Какое из следующих утверждений *ложно*?

- (1) если $B = C$, то $B \succ A$ и $C \succ A$;
- (2) если $B = A$, то $A \succ C$ и $B \succ C$;
- (3) если $C \succ B$, то $A \succ B$;
- (4) если $A = C$, то $A \succ B$ и $C \succ B$;
- (5) среди остальных утверждений все ложные, либо ложных более одного.

28. Аналитик собрал следующую информацию относительно некоторого индекса обыкновенных акций:

Требуемая норма доходности, годовых: 16%

Ожидаемая доля выплат на дивиденды: 30%

Ожидаемая рентабельность собственного капитала, ROE: 20%

Ожидаемое значение коэффициента P/E этого индекса наиболее близко к:

- (1) 3,5;
- (2) 35,0;
- (3) 7,0;
- (4) 15,0.

29. Годовая спот-ставка равна 5%, двухгодичная – 6%, а трехгодичная – 6,5% годовых. Основываясь на данной информации, определите годовую форвардную ставку через два года.

- (1) 6,25%;

- (2) 7,01%;
- (3) 7,26%;
- (4) 7,51%.

(5) Нет верного ответа среди остальных.

30. По оценкам финансовых агентств коэффициент P/E в текущий момент для компании «WoWas» равен 15 и не изменится в ближайшие годы. Ставка процента на рынке равна 20% годовых, и нет никаких причин к ее изменению. Сегодня компания реинвестирует только 40% прибыли, однако в следующем году увеличит долю реинвестирования прибыли до 50%. Исходя из этой информации, что можно сказать о темпах роста компании в следующем году?

- (1) темп роста компании со следующего года увеличится;
- (2) темп роста компании со следующего года уменьшится;
- (3) темп роста компании не изменится;
- (4) нет правильного ответа;
- (5) нет верного ответа среди остальных, либо верных ответов более одного.

31. Как следует интерпретировать оценку наименьших квадратов j -го коэффициента множественной линейной модели регрессии $y_i = \theta_1 x_{i1} + \dots + \theta_p x_{ip} + \varepsilon_i, \quad i = 1, \dots, n$?

- (1) Как оценку изменения y_i при увеличении значения j -ой переменной на 1.
- (2) Как оценку коэффициента регрессии очищенной переменной y на очищенную переменную x_j
- (3) Как изменение y_i при увеличении значения j -ой переменной на 1 при сохранении неизменными значений остальных переменных.
- (4) Как оценку ожидаемого изменения y_i при увеличении значения j -ой переменной на 1 при сохранении неизменными значений остальных переменных.
- (5) Нет верного ответа среди остальных, либо верных ответов более одного.

32. Каким из следующих свойств обладают оценки коэффициентов линейной множественной регрессии при выполнении условий Гаусса – Маркова?

- (1) Они попарно не коррелированы
- (2) Они являются несмещенными оценками.
- (3) Они имеют одинаковые дисперсии.
- (4) Они имеют нормальные распределения.
- (5) Нет верного ответа среди остальных, либо верных ответов более одного.

33. Оценивается линейная модель регрессии $y_i = \theta_1 x_{i1} + \dots + \theta_6 x_{i6} + \varepsilon_i, \quad i = 1, \dots, n$, тогда как наблюдения порождены моделью, в которую включена еще и переменная x_{i7} .

Вопрос: Как это отразится на свойствах оценок наименьших квадратов первых 6 коэффициентов?

- (1) Дисперсии оценок не возрастут, смещения оценок не будет.
- (2) Дисперсии оценок возрастут, смещения оценок не будет.
- (3) Дисперсии оценок возрастут, возникнет смещение оценок.
- (4) Дисперсии оценок не возрастут, возникнет смещение оценок.
- (5) Нет верного ответа среди остальных, либо верных ответов более одного.

34. Имеются два процесса авторегрессии: (a) $x_t = 8 + \frac{1}{9}x_{t-2} + \varepsilon_t$, (б) $x_t = \frac{3}{2}x_{t-1} - \frac{1}{2}x_{t-2} + \varepsilon_t$. Какое из приведенных ниже утверждений является верным?

- (1) Процесс (б) является стационарным процессом.
- (2) Оба процесса являются стационарными.
- (3) Оба процесса являются нестационарными.
- (4) Процесс (а) является стационарным процессом.

35. Для временных рядов x_t и y_t ($T=100$) получены следующие оцененные модели (в скобках стандартные ошибки коэффициентов):

$$\Delta x_t = 0.413 - 0.168 x_{t-1} + e_t$$

(0.180) (0.056)

$$\Delta y_t = 0.372 - 0.041 y_{t-1} + e_t.$$

(0.248) (0.0205)

Для каждого ряда гипотеза H_0 : “порядок интегрированности ряда равен 1” проверяется на уровне значимости 5% против альтернативной гипотезы H_0 : “порядок интегрированности ряда равен 0”.

Вопрос: Каков результат проверки гипотезы H_0 ?

- (1) Гипотеза H_0 не отвергается для обоих рядов.
- (2) Гипотеза H_0 отвергается для обоих рядов.
- (3) Гипотеза H_0 отвергается для ряда y_t .
- (4) Гипотеза H_0 отвергается для ряда x_t .
- (5) нет верного ответа среди остальных, либо верных ответов более одного.

Для справки: Критическое значение t -статистики, используемой в критерии Дики – Фуллера ($T=100$, уровень значимости 0.05, в правую часть включается константа) равно -2.89 .

36. Какие значения может принимать ранг коинтеграции четырех коинтегрированных $I(1)$ рядов?

- (1) 1, 2, 3,
- (2) 0, 1, 2, 3,
- (3) 1, 2, 3, 4,
- (4) 0, 1, 2, 3, 4.
- (5) нет верного ответа среди остальных.

37. Что можно сказать о следующей системе одновременных уравнений, в которой Y_t – экзогенная переменная?

$$Q_t = 20 - 0.5 P_t + 0.1 Y_t + u_t,$$

$$Q_t = 10 + 0.5 P_t + v_t$$

- (1) Оба уравнения неидентифицируемы.
- (2) Идентифицируемо только первое уравнение.
- (3) Идентифицируемо только второе уравнение.
- (4) Оба уравнения идентифицируемы.

38. Имеются панельные данные, полученные в результате опросов большой выборки мужчин в течение нескольких лет. Для исследования факторов, влияющих на размер заработной платы, оценивается модель линейной регрессии логарифма заработной платы на константу и переменные s , $exper$, $expsq$ ($=exper^2$), $union$, $married$, $ethblack$, $ethhisp$, где

Количественные переменные	
$earnings$	недельная заработная плата (средняя, в долларах)
s	количество лет, затраченных на образование
$exper$	общий стаж работы (в годах)
Дамми-переменные	
$married$	=1 для проживающих с партнером, = 0 для одиноких
$union$	=1 для членов профсоюза

<i>ethblack</i>	=1 для афроамериканцев, = 0 для других
<i>ethhispanic</i>	=1 для индивидов, происходящих из Латинской Америки, = 0 для других

При этом используется модель с фиксированными эффектами.

Вопрос: Какие коэффициенты обязательно окажутся неидентифицированными в результате оценивания этой модели?

- (1) Коэффициенты при переменных *exper* и *ethhispanic*.
- (2) Коэффициенты при переменных *ethblack* и *ethhispanic*.
- (3) Коэффициенты при переменных *exper* и *ethblack*.
- (4) Коэффициенты при переменных *married* и *union*.
- (5) нет верного ответа среди остальных, либо верных ответов более одного.

39. В каких ситуациях для анализа панельных данных используется модель со случайными эффектами?

- (1) Когда объясняющие переменные не коррелированы между собой.
- (2) Когда объясняющие переменные не коррелированы со случайными эффектами.
- (3) Когда ошибки в уравнениях для различных субъектов независимы.
- (4) Когда объясняющие переменные не коррелированы с ошибкой.
- (5) нет верного ответа среди остальных, либо верных ответов более одного.

40. На основании имеющихся статистических данных подбираются две модели бинарного выбора: пробит-модель и логит-модель.

Вопрос: Какие методы оценивания можно использовать для оценивания этих двух моделей?

- (1) Метод максимального правдоподобия можно использовать для оценивания обеих моделей.
- (2) Метод максимального правдоподобия можно использовать только для оценивания первой модели.
- (3) Метод максимального правдоподобия можно использовать только для оценивания второй модели.
- (4) Метод наименьших квадратов можно использовать для оценивания обеих моделей.
- (5) нет верного ответа среди остальных, либо верных ответов более одного.

5. Методические материалы

Методические рекомендации по оформлению ВКР и процедуре защиты опубликованы на сайте economy.ranepa.ru/gia/

Шаблон оформления презентации опубликован на сайте economy.ranepa.ru/gia/