

Безработица

Определение
Способы измерения
Виды безработицы
Меры борьбы с безработицей
Закон Окуня

Безработные

Безработные – это лица в возрасте, установленном для измерения экономической активности населения (15-72 г), которые в рассматриваемый период удовлетворяют одновременно следующим критериям:

- ❖ **не имеют** работы (доходного занятия);
- ❖ занимаются **поиском** работы в течение четырех недель, предшествующих обследуемой неделе, используя при этом любые способы;
- ❖ **готовы приступить** к работе в течение обследуемой недели.

Занятые

Занятые – это лица, которые в рассматриваемый период (обследуемую неделю) выполняют работу хотя бы один час в неделю по найму за вознаграждение деньгами или натурой, а также не по найму для получения прибыли или семейного дохода; временно отсутствовали на работе; выполняли работу в качестве помогающего на семейном предприятии.

Занятыми считаются также лица, занятые выполнением работ по производству в домашнем хозяйстве продукции для реализации.

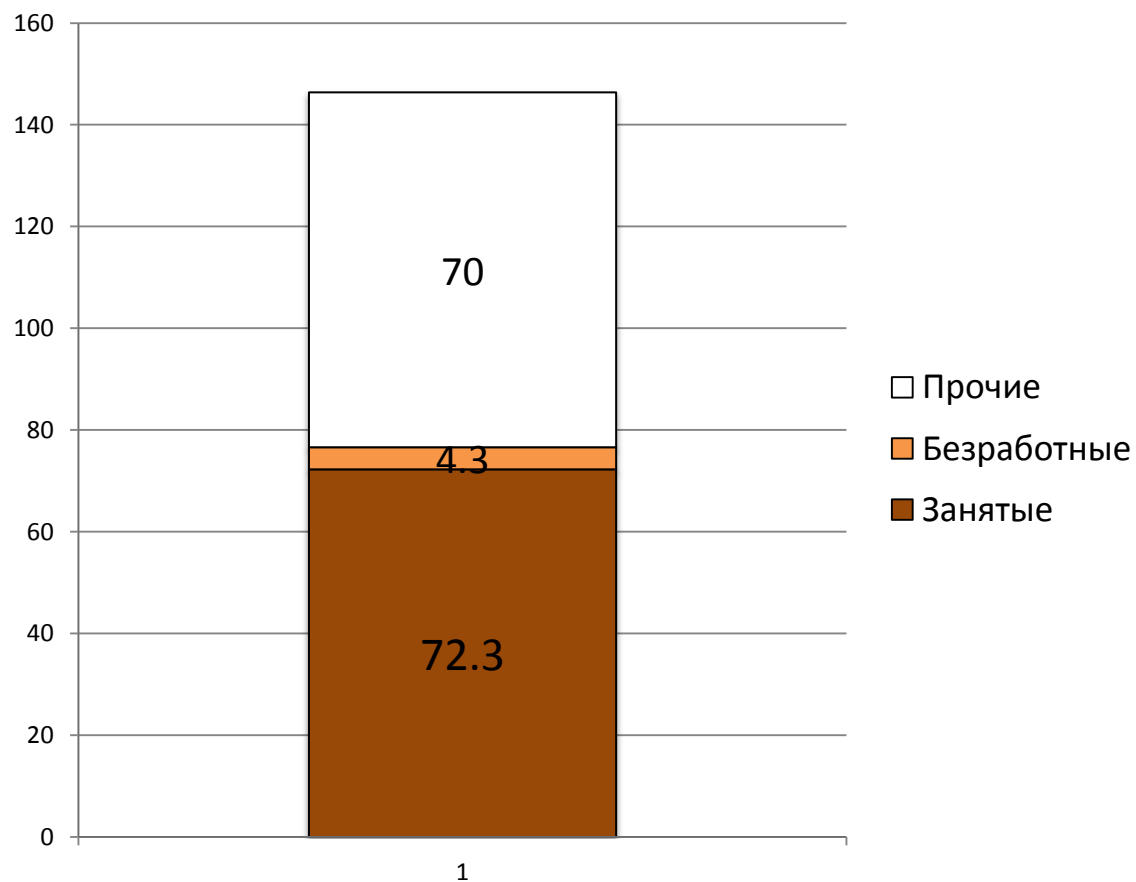
Экономически активное население

Экономически активное население - лица в возрасте, установленном для измерения экономической активности населения, которые в рассматриваемый период (обследуемую неделю) считаются занятыми или безработными.

ЭАН = занятые + безработные

$$L = E + U$$

Распределение населения России по группам занятости в 2015 году, млн. чел.



Источник: Росстат

Уровень безработицы

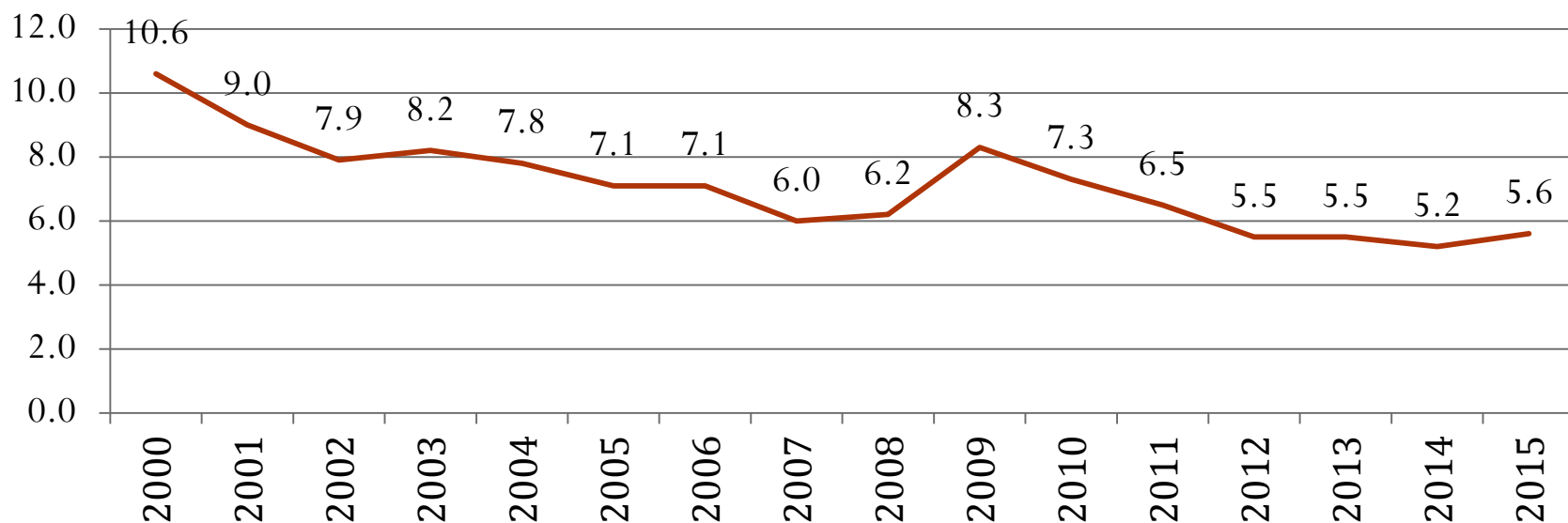
$$u = \frac{\text{кол. — во безработиных}}{\text{ЭАН}} \times 100\%$$
$$= \frac{U}{U + E} \times 100\%$$

На основании данных предыдущей диаграммы уровень безработицы в России в 2015 году составил:

$$u = \frac{4,3}{4,3 + 72,3} \times 100\% = 5,6\%$$

Уровень безработицы в России

Уровень безработицы в РФ



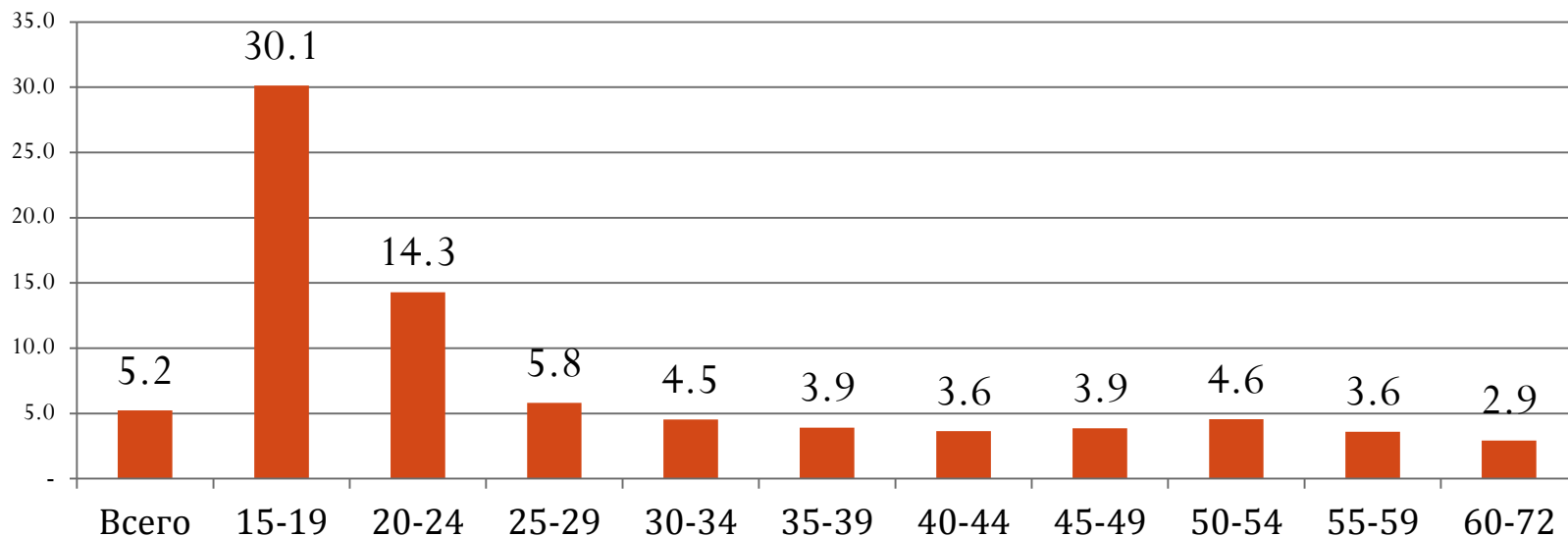
Источник: Росстат

Источник данных в России о занятости/безработице:

Росстат, ежемесячные выборочные обследования населения по проблемам занятости, проводившихся статистическими органами Российской Федерации, с последующим распространением итогов на всю численность населения обследуемого возраста.

Уровень безработицы среди молодёжи, как правило, выше, чем в других возрастных группах

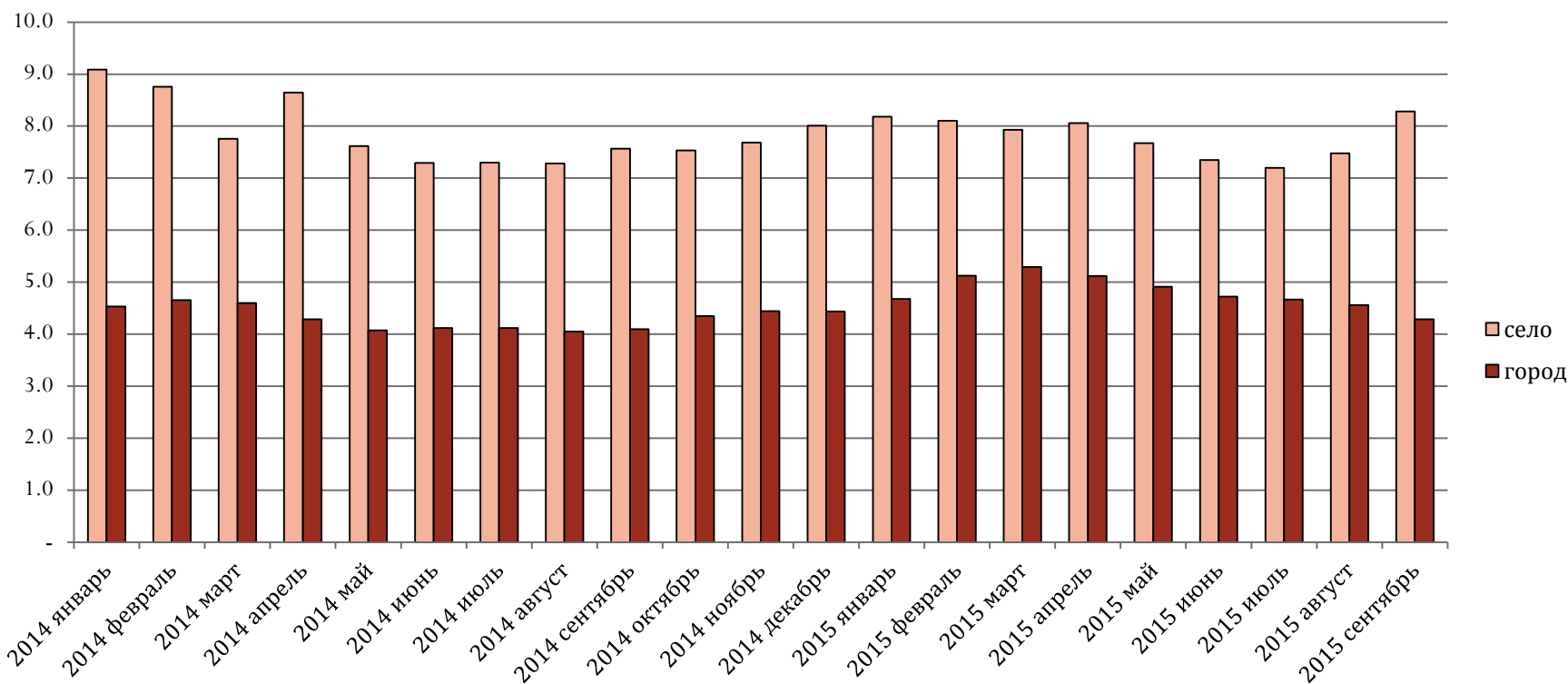
Уровень безработицы в России по возрастным группам, сентябрь 2015 года



Источник: Росстат

Уровень безработицы в сельской местности, как правило, выше, чем в городской

Уровень безработицы в России по виду населенного пункта



Источник: Росстат

Виды безработицы

1. Естественная

- Фрикционная
- Структурная

2. Циклическая

I. Фрикционная безработица

Причины фрикционной безработицы:

1. Поиск более подходящей, лучшей работы
2. Поиск новой работы
3. Поиск первой работы
4. Поиск работы в связи с закрытием компании
5. Изменение спроса на рабочую силу между различными видами экономической деятельности

Для поиска нужно время:

- Информация распространяется не мгновенно
- Поиск «своего места работы» требует времени (найти информацию, позвонить, послать резюме, съездить побеседовать и т.д.)
- Переобучение в случае поиска работы в другой отрасли

Как правило такая безработица носит временный характер.

II. Структурная безработица

Структурная безработица возникает в ситуации, когда при сложившихся ставках заработной платы предложение труда превышает спрос на труд.

Причины:

1. Закон о минимальной заработной плате
2. Деятельность профсоюзов
3. Установление фирмами более высоких ставок заработной платы (эффективной зарплаты) с целью стимулирования работать сотрудников наиболее эффективным образом.

Естественный уровень безработицы

Естественная безработица = фрикционная + структурная

Естественный уровень безработицы (=полная занятость трудовых ресурсов)

- Может изменяться во времени (но, как правило, медленно)
- Отличается от нуля (т.к. на поиск работы нужно время, существует несоответствие спроса и предложения труда)

Если уровень безработицы находится на естественном уровне, то выпуск находится на потенциальном уровне!!!

Факторы увеличения естественного уровня безработицы

- ❖ Увеличение доли молодежи в численности населения
- ❖ Увеличение пособий по безработице
- ❖ Увеличение времени выплаты пособий по безработице
- ❖ Увеличение доли женщин в ЭАН
- ❖ Законодательное регулирование рынка труда

Государственная политика в сфере занятости

I. Меры направленные на борьбу с безработицей

1. Содействие распространению информации
2. Переобучение
3. Содействие росту мобильности населения
4. Содействие самозанятости

II. Меры поддержки безработных

III. Регулирование рынка труда

Пособия по безработице в России

Федеральная служба по труду и занятости и её отделения (центры занятости)

Для того, чтобы получать пособие по безработице, нужно:

- быть трудоспособным, не иметь работы и заработка;
- зарегистрироваться в специальных органах службы занятости для активного поиска работы.

Регистрация: паспорт, трудовая книжка, документы об образовании и квалификации, справка о доходах с последнего места работы

Минимальное пособие – 850 руб., максимальное пособие – 4900 руб.

Минимальное пособие выплачивается тем, кто никогда не работал, не работал более года, был ИП. Остальным – в зависимости от зарплаты за 3 последних месяца.

Порядок начисления пособия:

В первый год:

- За первые 3 месяца – на уровне 75% от среднемесячного дохода, но не более максимума,
- последующие 4 месяца – в размере 60% от среднемесячного заработка,
- последующие 5 месяцев – 45% от среднемесячного заработка.

Во второй год: допустимый минимум

Проблемы, связанные с выплатой пособий по безработице

1. Положительные эффекты пособий

- Человек может найти наиболее подходящую для него работу, что позволит ему наиболее эффективно использовать свои навыки и умения (не нужно соглашаться на первую попавшуюся работу)
- Поддержка безработных (что служит социальной стабильности)

2. Негативные эффекты пособий

- Человек может не стремиться найти работу, если считает возможным жить на пособие по безработице

(чтобы их избежать: вводят ограничения на размер пособий по безработице и продолжительность их выплат).

III. Циклическая безработица

1. Циклическая безработица обусловлена колебаниями экономической активности.

В периоды экономического подъёма фирмам требуется больше рабочих, они нанимают их, уровень безработицы сокращается, сокращается уровень циклической безработицы.

В периоды экономического спада фирмы увольняют рабочих, так как снижают объемы производства и не нуждаются в большом количестве рабочих, уровень безработицы растёт, растёт уровень циклической безработицы.

2. Циклическая безработица равна разности между фактическим уровнем безработицы и естественным уровнем безработицы.

Закон Оукена (Окуня)

$$\frac{Y - \bar{Y}}{\bar{Y}} = -a \cdot (u - \bar{u})$$

\bar{Y} - потенциальный выпуск (при полной занятости)

Y - фактический выпуск

u - фактический уровень безработицы

\bar{u} - естественный уровень безработицы

$u - \bar{u}$ - циклический уровень безработицы

a - этот коэффициент показывает, что каждый 1 п.п. циклической безработицы приводит к отставанию фактического уровня выпуска от потенциального на a п.п.

Проценты и процентные пункты

Пусть ставка процента выросла с 4 до 5%.

Ставка выросла на 1 п.п. $(5-4=1)$

Ставка выросла на 25% $((5-4)/4*100\%)$

Пример

Пусть $\bar{u} = 5\%$, $\bar{Y} = 80$ трлн. руб.

$$a=2$$

Фактический уровень безработицы в 2015 году составил 5,6%.

$$\text{Тогда } \frac{Y - \bar{Y}}{\bar{Y}} = -2(0.056 - 0.05) = -0.012$$

Таким образом, фактический выпуск Y меньше потенциального на 1,2%, то есть составил 79040 трлн. руб.

Закон Оукена (Окуня)

$$u_t - u_{t-1} = -b(g_{yt} - g)$$

где u_t – уровень безработицы в момент времени t ,

g_{yt} – темп роста реального ВВП в году t ,

g – долгосрочный темп роста потенциального ВВП.

Коэффициент b показывает, что если темп роста ВВП превышает естественный уровень на 1 п.п., то уровень безработицы снижается на b п.п.

Оценка коэффициента b для разных стран

Страна	1960-1980	1981-2000
США	0,39	0,39
Великобритания	0,15	0,51
Германия	0,2	0,37

Закон Оукена

$$\frac{Y_t - Y_{t-1}}{Y_{t-1}} = c - d(u_t - u_{t-1})$$

Например, для США: $\frac{Y_t - Y_{t-1}}{Y_{t-1}} = 3\% - 2(u_t - u_{t-1})$

Это уравнение основано на допущении, что естественный уровень безработицы в рассматриваемый период времени не менялся.

Закон Окуня для России

Вопросы экономики, 2015-3

Гурвич, Вакуленко «Взаимосвязь ВВП, безработицы и занятости: углубленный анализ закона Оукена для России»

$$\Delta u_t = -0.1 * \Delta y_t$$

То есть при увеличении темпов роста выпуска на 1 п.п., уровень безработицы сокращается на 0,1 п.п.

Пример. Пусть темп роста выпуска составлял 1%, а уровень безработицы 5,5%. Если выпуск станет расти с темпом 2% в год, то уровень безработицы сократится до 5,4%.

Последствия безработицы

- ❖ Отсутствие заработка
- ❖ Социальная напряженность, отстраненность безработных от общественной жизни
- ❖ Издержки безработицы распределяются неравномерно среди населения
- ❖ Недопроизводство дохода